

敦煌古筝教室

(5)

文 / 沈正国



(接上期)

第二部分 古筝咨询与调试

一、古筝咨询问答

1. 幼儿什么年龄学筝比较合适，一般选用什么等级的古筝？

一般情况下，进入幼儿园中、大班的孩子开始学筝比较合适，这时孩子的指关节相对来讲已发育到一定阶段，弹弦的力度能基本体现，学琴的技艺能在老师的控制之下得以计划地进行。该年龄段学筝，建议购买普级、中级的产品，敦煌牌的690、699、689、696、694等货号的产品较适宜。

2. 何种等级的古筝是较适合高级“段位”古筝选手的用琴？

在完成初级、中级的考级段位后，一般学员已有5~6年的筝龄。此时有的学员已不满足原有古筝的音质，或有其他因想购买一台更好的古筝，那么建议购买中高级产品，敦煌牌的694D（签名）、694KK、695等货号的产品比较适用。

3. 中、老年人学筝选用什么等级的古筝比较合适？

中、老年人学筝和幼儿学筝在购琴上基本是

相同的。不同的是，中、老年人都有一定的经济基础，选琴的范围可比幼儿更广些，经济条件较好的学员可以购买高档古筝产品，学艺和陈设两者可以兼顾，再则，高档品均用红木做饰面，保值、升值有潜力。

4. 古筝是否非常好学，而且一学就会？

古筝好学是相对的。比较容易入门是古筝好学的一大因素。一般情况下，每天练琴30分钟~60分钟，6个月下来就可以弹一些较简单的曲目。因为古筝是固定音高的乐器，故而好学些，而且自然音阶比较悦耳，容易上手，所以给人一学就会的印象。

5. 学筝，上大课好还是上小课好？

两者各有特点。上大课学费较低，学员之间可以对照互比，有利于看到不足。上小课学费较贵，老师一对一教学，比较仔细。各学员可以根据自己的实际情况选择，也可大课和小课交叉进行。

6. 初学古筝，校音用什么方法解决？

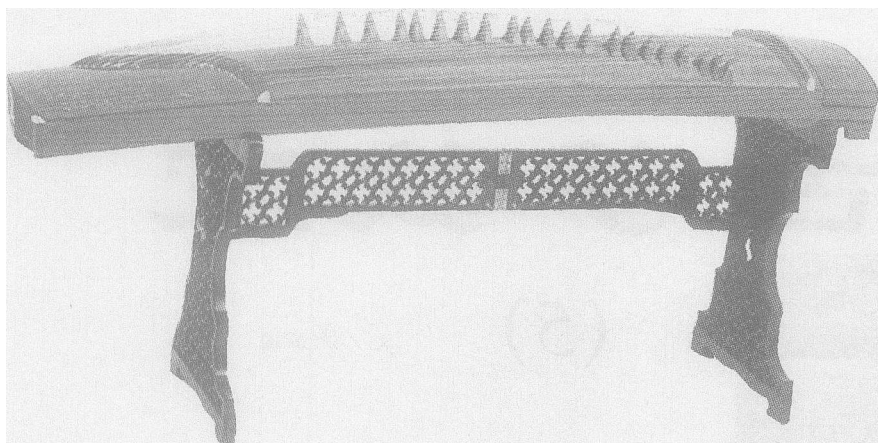
一般新学员都没有音准概念，在短时间一时无法自己校音，建议使用如下方法：

(1) 购买校音器，一弦一音对照进行。

(2) 将21根弦的标准音高用录音机录下，后放音对照校音。

(3) 请老师帮助校音。

(4) 电话联系会校音的人士，让他在电话里边听边帮助你校音。



购买的配件：(1) 琴架；(2) 护琴饰套；
(3) 玳瑁义甲；

11. 古筝体积较长，可以放入小轿车吗？

古筝全长连盒约1700mm，完全可以放入小轿车副驾驶的位置，并在后排仍可坐三人，具体方法如下：

首先将副驾驶位置背椅摇倒，古筝尾端从前门斜入至轿车对角门，然后慢慢将古筝头端扶正，插入副驾驶座位的伸脚处，再把副驾驶座椅往上摇起，使古筝尾端接近轿车顶棚即可。

12. 古筝装软袋套好，还是装泡沫盒或硬木盒好？

为了适应各学员的需求，“敦煌”古筝设计了三种形式的古筝包装，各有不同的特点。(1) 软袋包装轻便，不用时可折起，方便储藏。但外出演出时，希望使用原配的纸箱及泡沫护垫，否则，琴码易受损。(2) 泡沫盒虽体积大，但材质轻，携带安全性较好。(3) 木盒外层用仿皮革制成，有高档感，但盒重。上述三种包装的代号分别为软袋—5，泡沫盒—4，仿皮革木盒—6。

13. 学员所戴义甲选哪种材料较好？

一般古筝所配送的义甲是模具加工的，常用的是ABS塑料和高强度尼龙等材料。这种材料可用于初练，不可用于古筝的鉴别。音色较好的义甲材料是玳瑁的背甲制成的，韧性、力度和触弦亮度均较适宜古筝演奏。每个人的手指有大小，要选适合自己佩戴的义甲。玳瑁义甲一般分大、中、小三种规格。

14. 敦煌牌古筝和其他牌的古筝相比的区别所在？

(见表格)

7. 儿童古筝是否专为儿童设计的？

儿童古筝是一种约定俗成的叫法，正名为便携式筝，其较之标准古筝短一些，并不是专用于儿童，而是更适合携带。便携式古筝是在有限条件下练习的一种古筝，适合随身携带经济方便。但因缩短了有效弦长，音色略显干硬。

8. 学古筝选用哪种教材较好？

学员在所在地学筝，一般由该所在地的老师推荐教材或讲义。日前，国内应用较广的教材非常多，上海出版的有：上海音乐出版社郭雪君著《青少年学古筝》；上海音乐出版社孙文妍、何宝泉编著《少年儿童古筝教程》；上海音乐出版社上海筝会编《中国古筝考级曲集》……

9. 古筝一般使用寿命有多少年？

任何一样乐器都有它的生命周期，好的古筝最佳使用时期可达20年之久。即便过了最佳期，就作为练习琴也可在10年之上。由于古筝的制造技术在不断地发展和改良，各时期的古筝都印证了我国的古筝制造水平。故一些年代久远的古筝又成为人们收藏的佳品，从使用价值过渡到收藏价值。以此而论，古筝的寿命是难以估量的。

10. 古筝一般有多少相关的配件？

“敦煌牌”古筝全套配送的配件有：(1) 电子标准音发声器一支；(2) 塑料义甲一付；(3) 校音扳手一把(4) 王中山教学VCD一片；(5) 琴盒(琴袋)。需

序	部件	敦煌牌古筝	一般古筝
1	筝码	一、使用酸枝红木材料。频谱分析酸枝木材料音质最佳。 二、七种高度规格。平均三根琴弦设置一种高度，弦的张力合理音质好。	1、使用其它非酸枝木材料。音质较差。 2、仅 4~5 种高度规格。张力配置不合理，影响音质。
2	筝弦	1、使用德国琴钢丝。手感音质明显超过国产钢丝。 2、分 A 型（南方风格）B 型（北方风格）两种规格。适应不同风格作品及手感。	1、使用国产琴钢丝。手感和音质不佳。 2、国产弦不分类。音色干、余音短、音质差。
3	穿弦眼	2003 年始模具化穿弦眼胶合。不易脱落，各眼之间的贴面不易开裂。	用鞋眼代用。不胶合容易脱落，各眼之间贴面板易开裂。
4	琴钉板	用多层色木板材料。明显增强琴钉的稳定、牢固性和均衡性。	整块色木板。琴钉易松动。
5	面板	1、经过多次浸泡脱脂处理。利于声音传导。 2、每琴 30 分钟手工烘烤通透，强化木纹肌理清晰度。利于声音传导、稳定琴码，且两面外观呈均匀红褐色。	1、未经浸泡脱脂处理。不利于声音传导。 2、5 分钟内用（火）喷器将表面熏焦。烘烤无法通透，不利于声音传导。
6	琴框	在尾部设有防变形内横档。第 16~21 弦穿过并固定其上，保证了琴体长期不变形。	不设防变形内横档。因各规格琴弦拉力不同，一般半年后琴体产生变形而放不平。
7	琴盖	内部打磨漆光，使用钢琴铰链装配。美观并密合无杂音。	内部粗糙使用一般铰链配合。不美观并配合不紧，有杂音。
8	音位条	出厂前按音位条位置多步调弦并反复压颤。琴弦张力基本稳定。用户按音位条位置装码后即获基本音阶。	没有音位条，不调音。
9	贴面	专业琴用纯酸枝红木材料。琴体共鸣效果较好。	专业琴以三夹板外贴仿酸枝木纹贴面，琴体共鸣效果不佳。
10	底板	打磨做光的泡桐，工艺同面板。	不经做光的泡桐或三夹板。
11	配置包装	1、古筝指甲。 2、调音扳手。 3、VCD 古筝教学片。 4、电子标准音器。 5、筝码定位包装。 6、琴体包装为模具泡沫盒。	1、除指甲、调音扳手外别无它物。 2、琴体包装为夹板盒。
12	古筝专利	铜雕类。箏名：悲鸿生命。专利号：01353246 4 扞雕类。箏名：双鹤朝阳。专利号：847753 镶嵌类。箏名：蕉窗夜语。专利号：01353245 6 螺钿类。箏名：五彩呈祥。专利号：01353242 1 镶骨类。箏名：天真元韵。专利号：01353243 X 金箔类。箏名：富贵满堂。专利号：01353244 8 装配式古筝架。专利号：02266319 古筝定位条。专利号：02266320 7	不详

(待续)